



# แผนอัตรากำลัง ๓ ปี

ของ

องค์การบริหารส่วนตำบลปอรัญ  
อำเภอวิเชียรบุรี จังหวัดเพชรบูรณ์

ประจำปีงบประมาณ พ.ศ. ๒๕๖๔ - ๒๕๖๖

## คำนำ

องค์การบริหารส่วนตำบลบ่อไร่ได้มีการจัดทำแผนอัตรากำลัง ๓ ปี โดยมี โครงสร้างการแบ่งงานและระบบงานที่เหมาะสมไม่ซ้ำซ้อน มีการกำหนดตำแหน่ง การจัดอัตรากำลัง โครงสร้างให้เหมาะสมกับอำนาจหน้าที่ขององค์การบริหารส่วนตำบล ตามพระราชบัญญัติสภาตำบลและองค์การบริหารส่วนตำบล พ.ศ. ๒๕๓๗ (แก้ไขเพิ่มเติมจนถึงปัจจุบัน) และตามพระราชบัญญัติกำหนดแผนและขั้นตอนการกระจายอำนาจให้แก่องค์กรปกครองส่วนท้องถิ่น พ.ศ. ๒๕๔๒ และเพื่อให้คณะกรรมการพนักงานส่วนตำบล (ก.อบต.จังหวัด) ตรวจสอบ การกำหนดตำแหน่งและการใช้ตำแหน่งพนักงานส่วนตำบลให้เหมาะสม ทั้งยังใช้เป็นแนวทางในการดำเนินการวางแผนการใช้อัตรากำลัง การพัฒนาบุคลากรขององค์การบริหารส่วนตำบลบ่อไร่ ให้เหมาะสมอีกด้วย

องค์การบริหารส่วนตำบลบ่อไร่ จึงได้มีการวางแผนอัตรากำลัง ใช้ประกอบในการจัดสรรงบประมาณและบรรจุแต่งตั้งพนักงานส่วนตำบล เพื่อให้การบริหารงานขององค์การบริหารส่วนตำบลให้เกิดประโยชน์ต่อประชาชน เกิดผลสัมฤทธิ์ต่อภารกิจตามอำนาจหน้าที่ มีประสิทธิภาพ มีความคุ้มค่า สามารถลดขั้นตอนการปฏิบัติงาน และมีการลดภารกิจและยุบเลิกหน่วยงานที่ไม่จำเป็น การปฏิบัติภารกิจสามารถตอบสนองความต้องการของประชาชนได้เป็นอย่างดี

องค์การบริหารส่วนตำบลบ่อไร่

# สารบัญ

เรื่อง	หน้า
๑. หลักการและเหตุผล	๑
๒. วัตถุประสงค์	๑-๒
๓. ขอบเขตและแนวทางในการจัดทำแผนอัตรากำลัง ๓ ปี	๒
๔. สภาพปัญหา ความต้องการของประชาชนในเขตพื้นที่ตำบลบ่อรัง	๒-๕
๕. ภารกิจ อำนาจหน้าที่ของตำบลบ่อรัง	๕-๗
๖. ภารกิจหลัก และภารกิจรอง ขององค์การบริหารส่วนตำบลบ่อรัง	๗
๗. สรุปปัญหาและแนวทางในการกำหนดโครงสร้างส่วนราชการและกรอบอัตรากำลัง	๗
๘. โครงสร้างการกำหนดส่วนราชการ	๘-๑๔
๙. ภาระค่าใช้จ่ายเกี่ยวกับเงินเดือนและประโยชน์ตอบแทนอื่น	๑๕-๑๗
๑๐. แผนภูมิโครงสร้างการแบ่งส่วนราชการตามแผนอัตรากำลัง ๓ ปี	๑๘-๒๓
๑๑. บัญชีแสดงจัดคนลงสู่ตำแหน่งและการกำหนดเลขที่ตำแหน่งในส่วนราชการ	๒๔-๒๗
๑๒. แนวทางการพัฒนาข้าราชการหรือพนักงานส่วนตำบลบ่อรัง	๒๘
๑๓. ประกาศคุณธรรม จริยธรรมของข้าราชการหรือพนักงานส่วนตำบลและลูกจ้างตำบลบ่อรัง	๒๘

\*\*\*\*\*

**แผนอัตรากำลัง ๓ ปี ( พ.ศ.๒๕๖๔ - ๒๕๖๖ )**  
**องค์การบริหารส่วนตำบลบ่ออรั้ง อำเภอเวียงเหนือ จังหวัดเพชรบูรณ์**

.....

**๑. หลักการและเหตุผล**

๑.๑ ประกาศคณะกรรมการกลางข้าราชการหรือพนักงานส่วนตำบล (ก.อบต.) เรื่องมาตรฐานทั่วไปเกี่ยวกับอัตราตำแหน่งและมาตรฐานของตำแหน่ง กำหนดให้คณะกรรมการข้าราชการหรือพนักงานส่วนตำบล (ก.อบต.จังหวัด) กำหนดตำแหน่งข้าราชการหรือพนักงานส่วนตำบลว่ามีตำแหน่งใด ระดับใด อยู่ในส่วนราชการ จำนวนเท่าใด ให้คำนึงถึงภารกิจหน้าที่ความรับผิดชอบ ลักษณะงานที่ต้องปฏิบัติ ความยาก ปริมาณ และคุณภาพของงาน ตลอดจนทั้งภาระค่าใช้จ่ายขององค์การบริหารส่วนตำบลที่จะต้องจ่ายในด้านบุคคล โดยให้องค์การบริหารส่วนตำบลจัดทำแผนอัตรากำลังของข้าราชการหรือพนักงานส่วนตำบล เพื่อใช้ในการกำหนดตำแหน่งโดยความเห็นชอบของคณะกรรมการข้าราชการหรือพนักงานส่วนตำบล (ก.อบต.จังหวัด) ทั้งนี้ให้เป็นไปตามหลักเกณฑ์และวิธีการที่คณะกรรมการกลางข้าราชการหรือพนักงานส่วนตำบล (ก.อบต.) กำหนด

๑.๒ คณะกรรมการกลางข้าราชการหรือพนักงานส่วนตำบล (ก.อบต.) ได้มีมติเห็นชอบประกาศกำหนดตำแหน่งข้าราชการหรือพนักงานส่วนตำบล โดยกำหนดแนวทางให้องค์กรปกครองส่วนท้องถิ่น จัดทำแผนอัตรากำลังขององค์การบริหารส่วนตำบล เพื่อเป็นกรอบในการกำหนดตำแหน่งและการใช้ตำแหน่งข้าราชการหรือพนักงานส่วนท้องถิ่น โดยเสนอให้คณะกรรมการข้าราชการหรือพนักงานส่วนท้องถิ่น (ก.จังหวัด) พิจารณาให้ความเห็นชอบ โดยกำหนดให้องค์กรปกครองส่วนท้องถิ่น (ก.อบต.จังหวัด) แต่งตั้งคณะกรรมการจัดทำแผนอัตรากำลัง วิเคราะห์อำนาจหน้าที่และภารกิจขององค์กรปกครองส่วนตำบลวิเคราะห์ความต้องการกำลังคน วิเคราะห์การวางแผนการใช้กำลังคน จัดทำกรอบอัตรากำลัง และกำหนดหลักเกณฑ์และเงื่อนไข ในการกำหนดตำแหน่งข้าราชการหรือพนักงานส่วนตำบลตามแผนอัตรากำลัง ๓ ปี

๑.๓ จากหลักการและเหตุผลดังกล่าว องค์การบริหารส่วนตำบลบ่ออรั้ง จึงได้จัดทำแผนอัตรากำลัง ๓ ปี สำหรับปีงบประมาณ พ.ศ. ๒๕๖๔ - ๒๕๖๖ ขึ้น

**๒. วัตถุประสงค์**

๒.๑ เพื่อให้องค์การบริหารส่วนตำบลบ่ออรั้ง มีโครงสร้างการแบ่งงานและระบบงาน ระบบการจ้างที่เหมาะสม ไม่ซ้ำซ้อนอันจะเป็นการประหยัดงบประมาณรายจ่ายขององค์การบริหารส่วนตำบลบ่ออรั้ง

๒.๒ เพื่อให้องค์การบริหารส่วนตำบลบ่ออรั้ง มีการกำหนดตำแหน่งการจัดอัตรากำลัง โครงสร้างให้เหมาะสมกับอำนาจหน้าที่ขององค์การบริหารส่วนตำบลบ่ออรั้ง ตามกฎหมายจัดตั้งองค์กรปกครองส่วนท้องถิ่นแต่ละประเภท และตามพระราชบัญญัติกำหนดแผนและขั้นตอนการกระจายอำนาจให้องค์กรปกครองส่วนท้องถิ่น พ.ศ. ๒๕๔๒ และกฎหมายที่เกี่ยวข้อง

๒.๓ เพื่อให้คณะกรรมการข้าราชการหรือพนักงานส่วนตำบล (ก.อบต.จังหวัด) สามารถตรวจสอบการกำหนดตำแหน่งและการใช้ตำแหน่งข้าราชการหรือพนักงานส่วนตำบล ลูกจ้างประจำว่าถูกต้องเหมาะสมหรือไม่

๒.๔ เพื่อให้คณะกรรมการข้าราชการหรือพนักงานส่วนตำบล (ก.อบต.จังหวัด) สามารถตรวจสอบการกำหนดประเภทตำแหน่งและการสรรหาและเลือกสรรตำแหน่งพนักงานจ้างว่าถูกต้องเหมาะสมหรือไม่

๒.๕ เพื่อเป็นแนวทางในการดำเนินการวางแผนการใช้อัตรากำลังการพัฒนาบุคลากรขององค์การบริหารส่วนตำบลบ่ออรั้ง

๒.๖ เพื่อให้องค์การบริหารส่วนตำบลบ่อไร่สามารถวางแผนอัตรากำลัง ในการบรรจุแต่งตั้งข้าราชการ และการใช้อัตรากำลังของบุคลากรเพื่อให้การบริหารงาน ขององค์การบริหารส่วนตำบลบ่อไร่ เกิดประโยชน์ต่อประชาชนเกิดผลสัมฤทธิ์ต่อภารกิจตามอำนาจหน้าที่ มีประสิทธิภาพมีความคุ้มค่าสามารถลดขั้นตอนการปฏิบัติงานและมีการลดภารกิจและยุบเลิกหน่วยงานที่ไม่จำเป็นการปฏิบัติภารกิจสามารถตอบสนองความต้องการของประชาชนได้เป็นอย่างดี

๒.๗ เพื่อให้องค์การบริหารส่วนตำบลบ่อไร่ ดำเนินการวางแผนการใช้อัตรากำลังบุคลากรให้เหมาะสม การพัฒนาบุคลากรได้อย่างต่อเนื่องมีประสิทธิภาพ และสามารถควบคุมภาระค่าใช้จ่ายด้านการบริหารงานบุคคล ขององค์การบริหารส่วนตำบลบ่อไร่ ให้เป็นไปตามที่กฎหมายกำหนด

๒.๘ เพื่อให้องค์การบริหารส่วนตำบลบ่อไร่ มีการกำหนดตำแหน่งอัตรากำลังของบุคลากรที่สามารถตอบสนองการปฏิบัติงานขององค์การบริหารส่วนตำบลบ่อไร่ ที่มีความจำเป็นเร่งด่วน และสนองนโยบายของรัฐบาล หรือมติคณะรัฐมนตรี หรือนโยบายขององค์การบริหารส่วนตำบลบ่อไร่

### ๓. ขอบเขตและแนวทางในการจัดทำแผนอัตรากำลัง ๓ ปี

คณะกรรมการจัดทำแผนอัตรากำลังขององค์การบริหารส่วนตำบลบ่อไร่ ซึ่งมีนายกองค์การบริหารส่วนตำบลบ่อไร่ เป็นประธาน เห็นสมควรให้จัดทำแผนอัตรากำลัง ๓ ปี โดยให้มีขอบเขตเนื้อหาครอบคลุมในเรื่องต่าง ๆ ดังต่อไปนี้

๓.๑ วิเคราะห์ภารกิจ อำนาจหน้าที่ความรับผิดชอบขององค์การบริหารส่วนตำบลบ่อไร่ ตามพระราชบัญญัติสภาตำบลและองค์การบริหารส่วนตำบล พ.ศ. ๒๕๓๗ (แก้ไขเพิ่มเติมถึงฉบับที่ ๖ พ.ศ. ๒๕๕๒) และตามพระราชบัญญัติกำหนดแผนและขั้นตอนการกระจายอำนาจให้แก่องค์กรปกครองส่วนท้องถิ่น พ.ศ. ๒๕๔๒ ตลอดจนกฎหมายอื่น ให้สอดคล้องกับแผนพัฒนาเศรษฐกิจและสังคมแห่งชาติ แผนพัฒนาจังหวัด แผนพัฒนาอำเภอ แผนพัฒนาตำบล นโยบายของรัฐบาล และสภาพปัญหาขององค์การบริหารส่วนตำบลบ่อไร่

๓.๒ กำหนดโครงสร้างการแบ่งส่วนราชการภายในและการจัดระบบงาน เพื่อรองรับภารกิจตามอำนาจหน้าที่ความรับผิดชอบ ให้สามารถแก้ปัญหาของตำบลบ่อไร่ ได้อย่างมีประสิทธิภาพ

๓.๓ กำหนดตำแหน่งในสายงานต่าง ๆ จำนวนตำแหน่ง และระดับตำแหน่งให้เหมาะสมกับภาระหน้าที่ความรับผิดชอบ ปริมาณงานและคุณภาพของงาน รวมทั้งสร้างความก้าวหน้าในสายอาชีพของกลุ่มงานต่าง ๆ

๓.๔ จัดทำกรอบอัตรากำลัง ๓ ปี โดยภาระค่าใช้จ่ายด้านการบริหารงานบุคคลต้องไม่เกิน ร้อยละ ๔๐ ของงบประมาณรายจ่าย

๓.๕ ให้พนักงานส่วนตำบลทุกคน ได้รับการพัฒนาความรู้ความสามารถ อย่างน้อยปีละ ๑ ครั้ง

### ๔. สภาพปัญหาของพื้นที่และความต้องการของประชาชน

เพื่อให้การวางแผนอัตรากำลัง ๓ ปี ขององค์การบริหารส่วนตำบลบ่อไร่ มีความครบถ้วนองค์การบริหารส่วนตำบลบ่อไร่ สามารถดำเนินการตามอำนาจหน้าที่ได้อย่างมีประสิทธิภาพ องค์การบริหารส่วนตำบลบ่อไร่ วิเคราะห์สภาพปัญหาในเขตพื้นที่ขององค์การบริหารส่วนตำบล บ่อไร่ว่ามีปัญหาอะไรและความจำเป็นพื้นฐานและความต้องการของประชาชนในเขตพื้นที่ที่สำคัญ ดังนี้

สภาพปัญหาของเขตพื้นที่ที่รับผิดชอบและความต้องการของประชาชนโดยแบ่งออกเป็น ด้านต่างๆ ดังนี้

#### ๑. ปัญหาด้านเศรษฐกิจ

๑.๑ ขาดเงินลงทุนในด้านการประกอบอาชีพ

๑.๒ ผลผลิตทางการเกษตรมีราคาต่ำ

๑.๓ ขาดการรวมกลุ่มประกอบอาชีพ

๑.๔ การว่างงานของราษฎรหลังฤดูการ

๑.๕

- ๑.๖ ขาดความรู้ในการประกอบอาชีพที่ถูกต้อง
- ๑.๗ รายได้ไม่เพียงพอต่อการยังชีพ
- ๑.๘ การอพยพแรงงานออกนอกพื้นที่

## ๒. ปัญหาด้านสังคม

- ๒.๑ การแพร่ระบาดของยาเสพติด
- ๒.๒ ความปลอดภัยในชีวิตและทรัพย์สิน
- ๒.๓ ขาดวัสดุ อุปกรณ์ และสถานที่ในการเล่นกีฬา
- ๒.๔ คุณภาพชีวิตของราษฎรต่ำ
- ๒.๕ ผู้สูงอายุ คนพิการ ผู้ติดเชื้อเอชไอวี/เอดส์ถูกทอดทิ้ง
- ๒.๖ ขาดสถานที่พักผ่อนหย่อนใจ
- ๒.๗ ขาดวัสดุ อุปกรณ์ ครุภัณฑ์ ในการป้องกันแก้ไขปัญหา

## ๓. ปัญหาด้านโครงสร้างพื้นฐาน

- ๓.๑ ขาดไฟฟ้าแสงสว่าง
- ๓.๒ ขาดการผลิตติดต่อสื่อสารทั้งนอกและในหมู่บ้าน
- ๓.๓ ถนนหนทาง การเดินทางไม่สะดวก
- ๓.๔ ขาดที่ทำกิน
- ๓.๕ ปัญหาน้ำท่วมขังในหมู่บ้าน

## ๔. ปัญหาแหล่งน้ำ

- ๔.๑ ขาดแคลนน้ำสำหรับการเกษตรในฤดูแล้ง
- ๔.๒ ขาดน้ำสำหรับอุปโภคและบริโภคในฤดูแล้ง
- ๔.๓ แหล่งน้ำมีสภาพตื้นเขิน
- ๔.๔ ภาชนะสำหรับเก็บกักน้ำไม่เพียงพอ
- ๔.๕ ระบบชลประทานไม่ทั่วถึง

## ๕. ปัญหาด้านการเมือง การบริหาร

- ๕.๑ ประชาชนขาดความรู้ ความเข้าใจ เกี่ยวกับการเมืองการบริหาร
- ๕.๒ ขาดวัสดุ ครุภัณฑ์ ที่มีประสิทธิภาพในการบริหารงาน

## ๖. ปัญหาด้านสาธารณสุข

- ๖.๑ สถานีอนามัยบริการไม่ทั่วถึง
- ๖.๒ ขาดวัสดุ อุปกรณ์ เคมีภัณฑ์ ในการให้บริการประชาชน
- ๖.๓ โรคติดต่อ
- ๖.๔ ราษฎรขาดส้วมที่ถูกสุขลักษณะที่เพียงพอ

## ๗. ปัญหาด้านการศึกษา ศาสนาและวัฒนธรรม

- ๗.๑ ขาดการสืบทอด ประเพณี วัฒนธรรม
- ๗.๒ นักเรียนขาดทุนการศึกษา อาหารกลางวัน
- ๗.๓ โรงเรียนขาดวัสดุ ครุภัณฑ์ในการดำเนินงาน
- ๗.๔ ขาดความรู้ความเข้าใจในเรื่องพุทธศาสนา

## ๘. ด้านทรัพยากรธรรมชาติและสิ่งแวดล้อม

- ๘.๑ ดินเสื่อมคุณภาพ
- ๘.๒ การจัดการขยะไม่ถูกวิธี
- ๘.๓ ทรัพยากรธรรมชาติและสิ่งแวดล้อมถูกทำลาย
- ๘.๔ การใช้ยา เวชภัณฑ์ ปุ๋ยเคมีในการเกษตร

## แนวทางการพัฒนาองค์การบริหารส่วนตำบลบ่อเรียง

๑. แนวทางการพัฒนาองค์การบริหารส่วนตำบลบ่อเรียง (ตามลำดับความจำเป็น) ประกอบด้วย ๖ แผนงาน ดังนี้

### ๑.๑ แผนงานด้านเศรษฐกิจ

- จัดฝึกอบรมส่งเสริมอาชีพ
- จัดตั้งกองทุนในหมู่บ้าน
- มีศูนย์สาธิตทางการตลาด
- มีตลาดนัดสินค้าราคาถูก
- ส่งเสริมการรวมกลุ่มในรูปแบบต่างๆ

### ๑.๒ แผนงานด้านสังคม

- จัดอบรมให้ความรู้ด้านสาธารณสุข
- จัดสร้างสถานเอนามัยและบริการสาธารณสุขเพิ่มขึ้น
- สนับสนุนยาและเวชภัณฑ์ รวมทั้งครุภัณฑ์จำเป็น
- สนับสนุนเบี้ยยังชีพแก่คนชรา ผู้พิการ ผู้ติดเชื่อเอดส์
- สนับสนุนอุปกรณ์ และสถานที่ออกกำลังกายและเล่นกีฬา รวมทั้งสนับสนุนงบในการแข่งขัน
- จัดให้มีการอบรมความรู้ด้านยาเสพติด รวมทั้งสนับสนุนงบประมาณในการปราบปราม
- จัดซื้อวัสดุ อุปกรณ์ ครุภัณฑ์ในการป้องกันและบรรเทาสาธารณภัย
- จัดสร้างศูนย์พัฒนาเด็กรวมทั้งสนับสนุนงบประมาณแก่ศูนย์
- จัดให้มีงานส่งเสริมประเพณี วัฒนธรรม
- ของบประมาณสนับสนุน ในการก่อสร้างอาคารเรียน
- สนับสนุนทุนการศึกษา อาหารกลางวัน วัสดุ ครุภัณฑ์แก่สถานศึกษา

### ๑.๓ แผนพัฒนาแหล่งน้ำ

- ให้มีการขุดลอกคลองและแหล่งน้ำที่ตื้นเขิน
- ก่อสร้างระบบประปาหมู่บ้านและขยายเขตประปา
- ให้มีการขุดสระ ก่อสร้างฝายกักเก็บน้ำและเจาะบ่อบาดาลเพิ่มขึ้น
- ของบสนับสนุนขุดเจาะบ่อบาดาล ก่อสร้างฝาย อ่างและระบบชลประทานขนาดเล็ก

### ๑.๔ แผนพัฒนาโครงสร้างพื้นฐาน

- จัดทำระบบไฟฟ้าสาธารณะ
- ของบสนับสนุนการขยายเขตไฟฟ้าและสนับสนุนงบประมาณถ้ามี
- ก่อสร้างและซ่อมแซมถนน
- ติดตั้งระบบเสียงตามสาย
- ขอสนับสนุนองค์การโทรศัพท์ ในการติดตั้งโทรศัพท์สาธารณะ

### ๑.๕ แผนงานพัฒนาการเมืองและการบริหาร

- ก่อสร้างที่ทำการได้มาตรฐาน
- ส่งเสริมการมีส่วนร่วม
- จัดซื้อโฆษณา รวมทั้งอบรมให้ความรู้
- จัดซื้อ วัสดุ ครุภัณฑ์ ที่ได้มาตรฐานเพื่อการบริหารที่ดี

- จัดให้มีการอบรมให้ความรู้เรื่องทรัพยากรธรรมชาติและสิ่งแวดล้อม
- ส่งเสริมการใช้ปุ๋ยชีวภาพ
- ส่งเสริมการป้องกัน กำจัดศัตรูพืช โดยวิธีผสมผสาน
- จัดให้มีโครงการตามแนวพระราชเสาวนีย์

## ๕. ภารกิจ อำนาจหน้าที่ขององค์การบริหารส่วนตำบล

การพัฒนาท้องถิ่นขององค์การบริหารส่วนตำบลบ่ออีงั้น เป็นการสร้างความเข้มแข็งของชุมชนในการร่วมคิดร่วมแก้ไขปัญหาพร้อมสร้างร่วมจัดทำส่งเสริมความเข้มแข็งของชุมชน ในเขตพื้นที่ขององค์การบริหารส่วนตำบลบ่ออีงั้น ให้มีส่วนร่วมในการพัฒนาท้องถิ่น ในทุกด้าน การพัฒนาองค์การบริหารส่วนตำบลบ่ออีงั้นจะสมบูรณ์ได้ จำเป็นต้องอาศัยความร่วมมือของชุมชน ในพื้นที่เกิดความตระหนักร่วมกันแก้ไขปัญหาและความเข้าใจในแนวทางแก้ไขปัญหากันอย่างจริงจัง องค์การบริหารส่วนตำบลบ่ออีงั้น ยังได้เน้นให้คนเป็นศูนย์กลางของการพัฒนาในทุกกลุ่มทุกวัยของประชากร นอกจากนั้นยังได้ เน้นการส่งเสริม และสนับสนุนให้การศึกษาเด็กก่อนวัยเรียน และพัฒนาเยาวชนให้พร้อมที่จะเป็นบุคลากรที่มีคุณภาพโดยยึดกรอบแนวทางในการจัดระเบียบการศึกษา ส่วนด้านพัฒนาอาชีพ นั้น จะเน้นพัฒนาเศรษฐกิจชุมชนพึ่งตนเองในท้องถิ่น และยังจัดให้ตั้งเศรษฐกิจแบบพอเพียงโดยส่วนรวม

การวิเคราะห์ภารกิจ อำนาจหน้าที่ขององค์การบริหารส่วนตำบล ตามพระราชบัญญัติสภาตำบล และองค์การบริหารส่วนตำบล พ.ศ.๒๕๓๗ (แก้ไขเพิ่มเติมจนถึงปัจจุบัน) และตามพระราชบัญญัติกำหนดแผนและขั้นตอนการกระจายอำนาจให้แก่องค์กรปกครองส่วนท้องถิ่น พ.ศ.๒๕๔๒ และรวบรวมกฎหมายอื่นของ อบต. ใช้เทคนิค Swot เข้ามาช่วย ทั้งนี้เพื่อให้ทราบว่าองค์การบริหารส่วนตำบล มีอำนาจหน้าที่ที่จะเข้าไปดำเนินการแก้ไขปัญหาในเขตพื้นที่ให้ตรงกับความต้องการของประชาชนได้อย่างไร โดยวิเคราะห์จุดแข็ง จุดอ่อน โอกาส ภัยคุกคาม ในการดำเนินการตามภารกิจตามหลัก SWOT องค์การบริหารส่วนตำบลบ่ออีงั้น กำหนดวิธีการดำเนินการตามภารกิจสอดคล้องกับแผนพัฒนาเศรษฐกิจและสังคมแห่งชาติ แผนพัฒนาจังหวัด แผนพัฒนาอำเภอ แผนพัฒนาตำบล นโยบายของรัฐบาล และนโยบายของผู้บริหารท้องถิ่น ทั้งนี้สามารถวิเคราะห์ภารกิจให้ตรงกับสภาพปัญหา โดยสามารถกำหนดแบ่งภารกิจได้ เป็น ๗ ด้าน ซึ่งภารกิจดังกล่าวถูกกำหนดอยู่ในพระราชบัญญัติสภาตำบลและองค์การบริหารส่วนตำบล พ.ศ.๒๕๓๗ (แก้ไขเพิ่มเติมจนถึงปัจจุบัน) และตามพระราชบัญญัติกำหนดแผนและขั้นตอนการกระจายอำนาจให้แก่องค์กรปกครองส่วนท้องถิ่น พ.ศ.๒๕๔๒ ดังนี้

### ๕.๑ ด้านโครงสร้างพื้นฐานมีภารกิจเกี่ยวข้องดังนี้

- (๑) การสาธารณสุขโรคและการก่อสร้างอื่นๆ (มาตรา ๑๖(๔))
- (๒) การสาธารณสุขการ (มาตรา ๑๖(๕))
- (๓) ให้มีและบำรุงรักษาทางน้ำและทางบก (มาตรา ๑๗ (๑))
- (๔) ให้มีน้ำเพื่อการอุปโภค บริโภค และการเกษตร (มาตรา ๑๘(๑))
- (๕) ให้มีและบำรุงการไฟฟ้าหรือแสงสว่างโดยวิธีอื่น (มาตรา ๑๘(๒))
- (๖) ให้มีและบำรุงรักษาทางระบายน้ำ (มาตรา ๑๘(๓))



## ๕.๒ ด้านส่งเสริมคุณภาพชีวิต มีภารกิจที่เกี่ยวข้อง ดังนี้

- (๑) การสังคมสงเคราะห์ และการพัฒนาคุณภาพชีวิตเด็ก สตรี คนชรา และผู้ด้อยโอกาส (มาตรา ๑๖(๑๐))
- (๒) การปรับปรุงแหล่งชุมชนแออัดและการจัดการเกี่ยวกับที่อยู่อาศัย (มาตรา ๑๖(๑๒))
- (๓) การส่งเสริมประชาธิปไตย ความเสมอภาค และสิทธิเสรีภาพของประชาชน (มาตรา ๑๖(๑๕))
- (๔) การสาธารณสุข การอนามัยครอบครัวและการรักษาพยาบาล (มาตรา ๑๖(๑๙))
- (๕) ส่งเสริมการพัฒนาสตรี เด็ก เยาวชน ผู้สูงอายุ และผู้พิการ (มาตรา ๖๗(๖))
- (๖) ให้มีและบำรุงสถานที่ประชุม การกีฬาการพักผ่อนหย่อนใจและสวนสาธารณะ (มาตรา ๖๘(๔))
- (๗) ป้องกันโรคและระงับโรคติดต่อ (มาตรา ๖๗(๓))

## ๕.๓ ด้านการจัดระเบียบชุมชน สังคม และการรักษาความสงบเรียบร้อย มีภารกิจที่เกี่ยวข้อง ดังนี้

- (๑) การจัดให้มีและควบคุมตลาด ท่าเทียบเรือ ท่าข้ามและที่จอดรถ (มาตรา ๑๖(๓))
- (๒) การรักษาความสะอาดและความเป็นระเบียบเรียบร้อยของบ้านเมือง (มาตรา ๑๖(๑๗))
- (๓) การผังเมือง (มาตรา ๖๘(๑๓))และมาตรา ๑๖(๒๕)
- (๔) การควบคุมอาคาร (มาตรา ๑๖(๒๘))
- (๕) การป้องกันและบรรเทาสาธารณภัย (มาตรา ๖๗(๔)) และมาตรา ๑๖(๒๙)
- (๖) การคุ้มครองดูแลและรักษาทรัพย์สินอันเป็นสาธารณสมบัติของแผ่นดิน (มาตรา ๖๘(๘))

## ๕.๔ ด้านการวางแผน การส่งเสริมการลงทุน พาณิชยกรรมและการท่องเที่ยวมีภารกิจที่เกี่ยวข้อง ดังนี้

- (๑) การส่งเสริม การฝึกและประกอบอาชีพ (มาตรา ๑๖(๖))
- (๒) การพาณิชย์และการส่งเสริมการลงทุน (มาตรา ๑๖(๗))
- (๓) ให้มีและส่งเสริมกลุ่มเกษตรกร และกิจการสหกรณ์ (มาตรา ๖๘(๕))
- (๔) ส่งเสริมให้มีอุตสาหกรรมในครอบครัว (มาตรา ๖๘(๖))
- (๕) บำรุงและส่งเสริมการประกอบอาชีพของราษฎร (มาตรา ๖๘(๗))
- (๖) ให้มีตลาด (มาตรา ๖๘(๑๐))
- (๗) กิจการเกี่ยวกับการพาณิชย์ (มาตรา ๖๘(๑๑))
- (๘) การท่องเที่ยว (มาตรา ๖๘(๑๒))

## ๕.๕ ด้านการบริหารจัดการและการอนุรักษ์ทรัพยากรธรรมชาติและสิ่งแวดล้อมมีภารกิจที่เกี่ยวข้อง

- (๑) คุ้มครอง ดูแล และบำรุงรักษาทรัพยากรธรรมชาติและสิ่งแวดล้อม (มาตรา ๖๗(๗))
- (๒) รักษาความสะอาดของถนน ทางน้ำทางเดิน และที่สาธารณะรวมทั้งกำจัดมูลฝอยและสิ่งปฏิกูล (มาตรา ๖๗(๒))
- (๓) การจัดการ การบำรุงรักษาและการได้ประโยชน์จากป่าไม้ ที่ดิน ทรัพยากรธรรมชาติและสิ่งแวดล้อม (มาตรา ๑๖ (๒๔))

## ๕.๖ ด้านการศึกษา ศาสนา ศิลปะวัฒนธรรมจารีตประเพณี และภูมิปัญญาท้องถิ่น มีภารกิจที่เกี่ยวข้อง ดังนี้

- (๑) การจัดการศึกษา (มาตรา ๑๖(๙))
- (๒) บำรุงรักษาศิลปะ จารีตประเพณี ภูมิปัญญาท้องถิ่น และวัฒนธรรมอันดีของท้องถิ่น (มาตรา ๖๗(๘)) และ มาตรา ๑๖(๑๑)
- (๓) ส่งเสริมการศึกษา ศาสนา และวัฒนธรรม (มาตรา ๖๗(๕))

๕.๗ ด้านการบริหารจัดการและการสนับสนุนการปฏิบัติการกิจของส่วนราชการ และองค์กรปกครองส่วนท้องถิ่น มีภารกิจที่เกี่ยวข้อง ดังนี้

- (๑) ส่งเสริมการมีส่วนร่วมของราษฎร ในการพัฒนาท้องถิ่น (มาตรา ๑๖(๑๖))
- (๒) ปฏิบัติหน้าที่อื่นตามที่ทางราชการมอบหมายโดยจัดสรรงบประมาณหรือบุคลากรให้ตามความจำเป็น และสมควร (มาตรา ๖๗(๙))
- (๓) การส่งเสริมประชาธิปไตย ความเสมอภาคและสิทธิเสรีภาพของประชาชน (มาตรา ๑๖ (๑๕))

ภารกิจทั้ง ๗ ด้านตามที่กฎหมายกำหนดให้อำนาจองค์การบริหารส่วนตำบลสามารถจะแก้ไขปัญหาขององค์การบริหารส่วนตำบลบ่อริง ได้เป็นอย่างดี มีประสิทธิภาพและประสิทธิผล โดยคำนึงถึงความต้องการของประชาชนในเขตพื้นที่ประกอบด้วย การดำเนินการขององค์การบริหารส่วนตำบล จะต้องสอดคล้องกับแผนพัฒนาเศรษฐกิจและสังคมแห่งชาติ แผนพัฒนาจังหวัด แผนพัฒนาอำเภอ แผนพัฒนาตำบล นโยบายของรัฐบาล และนโยบายของ ผู้บริหารขององค์การบริหารส่วนตำบลเป็นสำคัญ

หมายเหตุ : มาตรา ๖๗,๖๘ หมายถึง พ.ร.บ.สภาตำบลและองค์การบริหารส่วนตำบล พ.ศ.๒๕๓๗  
(แก้ไขเพิ่มเติมจนถึงฉบับที่ ๕ พ.ศ. ๒๕๔๖)  
มาตรา ๑๖ หมายถึง พ.ร.บ.กำหนดแผนและขั้นตอนกระจายอำนาจให้  
แก่องค์กรปกครองส่วนท้องถิ่น พ.ศ.๒๕๔๒

## ๖. ภารกิจหลักและภารกิจรองที่ องค์การบริหารส่วนตำบลจะดำเนินการ

### ภารกิจหลัก

๑. ด้านการปรับปรุงโครงสร้างพื้นฐาน
๒. ด้านการส่งเสริมคุณภาพชีวิต
๓. ด้านการจัดระเบียบชุมชน สังคม และการรักษาความสงบเรียบร้อย
๔. ด้านการอนุรักษ์ทรัพยากรธรรมชาติและสิ่งแวดล้อม
๕. ด้านการพัฒนาการเมืองและการบริหาร
๖. ด้านการส่งเสริมการศึกษา
๗. ด้านการป้องกันและบรรเทาสาธารณภัย

### ภารกิจรอง

๑. การฟื้นฟูวัฒนธรรมและส่งเสริมประเพณี
๒. การสนับสนุนและส่งเสริมศักยภาพกลุ่มอาชีพ
๓. การส่งเสริมการเกษตรและการประกอบอาชีพทางการเกษตร
๔. ด้านการวางแผน การส่งเสริมการลงทุน

## ๗. สรุปปัญหา และแนวทางในการกำหนดโครงสร้างส่วนราชการและกรอบอัตรากำลัง

องค์การบริหารส่วนตำบลบ่อริง คณะกรรมการกลางพนักงานส่วนตำบล (ก.อบต.) กำหนดให้เป็นขนาดใหญ่ โดยกำหนดโครงสร้างการแบ่งส่วนราชการออกเป็น ๕ ส่วน ได้แก่ สำนักงานปลัดองค์การบริหารส่วนตำบล กองคลัง กองช่าง กองการศึกษา ศาสนา และวัฒนธรรม และกองสาธารณสุขและสิ่งแวดล้อม กำหนดให้มีกรอบอัตรากำลัง จำนวนทั้งสิ้น ๖๙ อัตรา เนื่องจากองค์การบริหารส่วนตำบลบ่อริงมีภารกิจและปริมาณงานที่เพิ่มมากขึ้นจากเดิม และมีความต้องการใช้บุคลากรที่มีความชำนาญหรือเชี่ยวชาญเฉพาะด้าน ในการปฏิบัติการกิจ ดังนั้น จึงต้องมีการกำหนดโครงสร้างและกำหนดกรอบอัตรากำลังให้สอดคล้องกับภารกิจและอำนาจหน้าที่เพื่อที่จะให้สามารถแก้ไขปัญหาขององค์กรปกครองส่วนท้องถิ่นได้อย่างมีประสิทธิภาพยิ่งขึ้น

## ๘. โครงสร้างการกำหนดส่วนราชการ

### ๘.๑ โครงสร้าง

จากการที่องค์การบริหารส่วนตำบลได้กำหนดภารกิจหลักและภารกิจรองที่จะดำเนินการดังกล่าว โดยองค์การบริหารส่วนตำบล กำหนดตำแหน่งของพนักงานส่วนตำบลให้ตรงกับภารกิจดังกล่าว และในระยะแรก การกำหนดโครงสร้างส่วนราชการที่จะรองรับการดำเนินการตามภารกิจนั้น อาจกำหนดเป็นภารกิจอยู่ในงาน หรือ กำหนดเป็นฝ่าย และในระยะต่อไป เมื่อมีการดำเนินการตามภารกิจนั้น และองค์การบริหารส่วนตำบลพิจารณาเห็นว่า ภารกิจนั้นมีปริมาณงานมากพอที่อาจจะพิจารณาตั้งเป็นส่วนต่อไป ดังนี้

<p>โครงสร้างตามแผนอัตรากำลังเดิม (พ.ศ.๒๕๖๑-๒๕๖๓)</p>	<p>โครงสร้างตามแผนอัตรากำลังใหม่ (พ.ศ.๒๕๖๔-๒๕๖๖)</p>	<p>หมายเหตุ</p>
<p>ปลัดองค์การบริหารส่วนตำบล (นักบริหารงานท้องถิ่น ระดับกลาง) รองปลัดองค์การบริหารส่วนตำบล (นักบริหารงานท้องถิ่น ระดับต้น)</p> <p><b>๑. สำนักปลัด อบต.</b> หัวหน้าสำนักปลัด (นักบริหารงานทั่วไป ระดับต้น )</p> <p><b>๑.๑ งานบริหารงานทั่วไป</b></p> <ul style="list-style-type: none"> <li>- งานสารบรรณ</li> <li>- งานบริหารงานบุคคล</li> <li>- งานการตรวจสอบภายใน</li> <li>- งานรัฐพิธี</li> <li>- งานอาคารสถานที่</li> <li>- งานประชาสัมพันธ์</li> <li>- งานข้อมูลข่าวสาร</li> </ul> <p><b>๑.๒ งานนโยบายและแผน</b></p> <ul style="list-style-type: none"> <li>- งานนโยบายและแผน</li> <li>- งานวิชาการ</li> <li>- งานข้อมูลและประชาสัมพันธ์</li> <li>- งานงบประมาณ</li> <li>- งานทะเบียนพาณิชย์</li> </ul> <p><b>๑.๓ งานกฎหมายและระเบียบ</b></p> <ul style="list-style-type: none"> <li>- งานกฎหมายและคดี</li> <li>- งานร้องเรียนร้องทุกข์และอุทธรณ์</li> <li>- งานข้อบัญญัติและระเบียบท้องถิ่น</li> </ul> <p><b>๑.๔ งานป้องกันและบรรเทาสาธารณภัย</b></p> <ul style="list-style-type: none"> <li>- งานอำนวยการ</li> <li>- งานป้องกันและบรรเทาสาธารณภัย</li> <li>- งานอาสาป้องกันภัยฝ่ายพลเรือน</li> <li>- งานรักษาความปลอดภัยสถานที่ราชการ</li> <li>- งานกู้ภัยต่างๆ</li> </ul>	<p>ปลัดองค์การบริหารส่วนตำบล (นักบริหารงานท้องถิ่น ระดับกลาง) รองปลัดองค์การบริหารส่วนตำบล (นักบริหารงานท้องถิ่น ระดับต้น)</p> <p><b>๑. สำนักปลัด อบต.</b> หัวหน้าสำนักปลัด (นักบริหารงานทั่วไป ระดับต้น )</p> <p><b>๑.๑ งานบริหารงานทั่วไป</b></p> <ul style="list-style-type: none"> <li>- งานสารบรรณ</li> <li>- งานบริหารงานบุคคล</li> <li>- งานการตรวจสอบภายใน</li> <li>- งานรัฐพิธี</li> <li>- งานอาคารสถานที่</li> <li>- งานประชาสัมพันธ์</li> <li>- งานข้อมูลข่าวสาร</li> </ul> <p><b>๑.๒ งานนโยบายและแผน</b></p> <ul style="list-style-type: none"> <li>- งานนโยบายและแผน</li> <li>- งานวิชาการ</li> <li>- งานข้อมูลและประชาสัมพันธ์</li> <li>- งานงบประมาณ</li> <li>- งานทะเบียนพาณิชย์</li> </ul> <p><b>๑.๓ งานกฎหมายและระเบียบ</b></p> <ul style="list-style-type: none"> <li>- งานกฎหมายและคดี</li> <li>- งานร้องเรียนร้องทุกข์และอุทธรณ์</li> <li>- งานข้อบัญญัติและระเบียบท้องถิ่น</li> </ul> <p><b>๑.๔ งานป้องกันและบรรเทาสาธารณภัย</b></p> <ul style="list-style-type: none"> <li>- งานอำนวยการ</li> <li>- งานป้องกันและบรรเทาสาธารณภัย</li> <li>- งานอาสาป้องกันภัยฝ่ายพลเรือน</li> <li>- งานรักษาความปลอดภัยสถานที่ราชการ</li> <li>- งานกู้ภัยต่างๆ</li> </ul>	

<p style="text-align: center;">โครงสร้างตามแผนอัตรากำลังเดิม (พ.ศ.๒๕๖๑-๒๕๖๓)</p>	<p style="text-align: center;">โครงสร้างตามแผนอัตรากำลังใหม่ (พ.ศ.๒๕๖๔-๒๕๖๖)</p>	<p style="text-align: center;">หมายเหตุ</p>
<p>๑.๕ <u>งานกิจการสภาองค์การบริหารส่วนตำบล</u></p> <ul style="list-style-type: none"> <li>- งานระเบียบข้อบังคับการประชุม</li> <li>- งานการประชุม</li> <li>- งานอำนวยความสะดวกและประสานงาน</li> <li>- งานติดตามผลการปฏิบัติงานตามมติของสภา</li> </ul> <p>๑.๖ <u>งานสวัสดิการและพัฒนาสังคม</u></p> <ul style="list-style-type: none"> <li>- งานสวัสดิการ และพัฒนาชุมชน</li> <li>- งานสังคมสงเคราะห์ เด็ก สตรี คนชรา ผู้พิการ และผู้ด้อยโอกาส</li> <li>- งานส่งเสริมการพัฒนาสตรี เด็ก เยาวชน สูงอายุและผู้พิการ</li> <li>- ส่งเสริมกลุ่มอาชีพและพัฒนาอาชีพ</li> <li>- งานสนับสนุนการจัดทำแผนชุมชน</li> </ul> <p><b>๒. กองคลัง</b></p> <p>ผู้อำนวยการกองคลัง (นักบริหารงานคลัง ระดับต้น)</p> <p>๒.๑ <u>งานการเงินและบัญชี</u></p> <ul style="list-style-type: none"> <li>- งานการเงิน</li> <li>- งานรับเงิน-เบิกจ่ายเงิน</li> <li>- งานสถิติการเงินการคลัง</li> <li>- งานจัดทำฎีกาเบิกจ่ายเงิน</li> <li>- งานจัดเก็บรักษาฎีกา และเอกสารการเงิน</li> <li>- งานเก็บรักษาเงิน</li> <li>- งานการบัญชี</li> <li>- งานทะเบียนการคุมเบิกจ่ายเงิน</li> <li>- งานงบการเงิน และงบทดลอง</li> </ul> <p>๒.๒ <u>งานพัฒนารายได้ และจัดเก็บรายได้</u></p> <ul style="list-style-type: none"> <li>- งานภาษีอากร ค่าธรรมเนียมและค่าเช่า</li> <li>- งานพัฒนารายได้</li> <li>- งานแผนที่ภาษี</li> <li>- งานจัดเก็บภาษีและรายได้</li> <li>- งานทะเบียนควบคุมและเร่งรัดรายได้</li> </ul> <p>๒.๓ <u>งานทะเบียนทรัพย์สิน และพัสดุ</u></p> <ul style="list-style-type: none"> <li>- รายงานการจัดซื้อจัดจ้างและการจัดหาพัสดุ</li> <li>- งานซ่อมแซมและบำรุงรักษาพัสดุ</li> <li>- งานทะเบียนคุมพัสดุ ครุภัณฑ์</li> <li>- งานควบคุมตรวจสอบการเบิกจ่ายพัสดุ</li> <li>- งานเก็บรักษาและจำหน่ายพัสดุ</li> </ul>	<p>๑.๕ <u>งานกิจการสภาองค์การบริหารส่วนตำบล</u></p> <ul style="list-style-type: none"> <li>- งานระเบียบข้อบังคับการประชุม</li> <li>- งานการประชุม</li> <li>- งานอำนวยความสะดวกและประสานงาน</li> <li>- งานติดตามผลการปฏิบัติงานตามมติของสภา</li> </ul> <p>๑.๖ <u>งานสวัสดิการและพัฒนาสังคม</u></p> <ul style="list-style-type: none"> <li>- งานสวัสดิการ และพัฒนาชุมชน</li> <li>- งานสังคมสงเคราะห์ เด็ก สตรี คนชรา ผู้พิการ และผู้ด้อยโอกาส</li> <li>- งานส่งเสริมการพัฒนาสตรี เด็ก เยาวชน สูงอายุและผู้พิการ</li> <li>- ส่งเสริมกลุ่มอาชีพและพัฒนาอาชีพ</li> <li>- งานสนับสนุนการจัดทำแผนชุมชน</li> </ul> <p><b>๒. กองคลัง</b></p> <p>ผู้อำนวยการกองคลัง (นักบริหารงานคลัง ระดับต้น)</p> <p>๒.๑ <u>งานการเงินและบัญชี</u></p> <ul style="list-style-type: none"> <li>- งานการเงิน</li> <li>- งานรับเงิน-เบิกจ่ายเงิน</li> <li>- งานสถิติการเงินการคลัง</li> <li>- งานจัดทำฎีกาเบิกจ่ายเงิน</li> <li>- งานจัดเก็บรักษาฎีกา และเอกสารการเงิน</li> <li>- งานเก็บรักษาเงิน</li> <li>- งานการบัญชี</li> <li>- งานทะเบียนการคุมเบิกจ่ายเงิน</li> <li>- งานงบการเงิน และงบทดลอง</li> </ul> <p>๒.๒ <u>งานพัฒนารายได้ และจัดเก็บรายได้</u></p> <ul style="list-style-type: none"> <li>- งานภาษีอากร ค่าธรรมเนียมและค่าเช่า</li> <li>- งานพัฒนารายได้</li> <li>- งานแผนที่ภาษี</li> <li>- งานจัดเก็บภาษีและรายได้</li> <li>- งานทะเบียนควบคุมและเร่งรัดรายได้</li> </ul> <p>๒.๓ <u>งานทะเบียนทรัพย์สิน และพัสดุ</u></p> <ul style="list-style-type: none"> <li>- รายงานการจัดซื้อจัดจ้างและการจัดหาพัสดุ</li> <li>- งานซ่อมแซมและบำรุงรักษาพัสดุ</li> <li>- งานทะเบียนคุมพัสดุ ครุภัณฑ์</li> <li>- งานควบคุมตรวจสอบการเบิกจ่ายพัสดุ</li> <li>- งานเก็บรักษาและจำหน่ายพัสดุ</li> </ul>	

<p style="text-align: center;"><b>โครงสร้างตามแผนอัตรากำลังเดิม</b> (พ.ศ.๒๕๖๑-๒๕๖๓)</p>	<p style="text-align: center;"><b>โครงสร้างตามแผนอัตรากำลังใหม่</b> (พ.ศ.๒๕๖๔-๒๕๖๖)</p>	<p style="text-align: center;"><b>หมายเหตุ</b></p>
<p><b>๓. กองช่าง</b> ผู้อำนวยการกองช่าง (นักบริหารงานช่างระดับต้น)</p> <p><b>๓.๑ งานก่อสร้าง</b></p> <ul style="list-style-type: none"> <li>- งานก่อสร้าง และบูรณะถนน</li> <li>- งานควบคุมการก่อสร้าง</li> <li>- งานก่อสร้างและขุดลอกแหล่งน้ำ</li> <li>- งานก่อสร้างสะพาน,ฝาย,ท่อลอด</li> <li>- งานควบคุมการซ่อมบำรุงทาง</li> </ul> <p><b>๓.๒ งานออกแบบ และควบคุมอาคาร</b></p> <ul style="list-style-type: none"> <li>- งานสำรวจและออกแบบการก่อสร้าง</li> <li>- งานประมาณราคาก่อสร้าง</li> <li>- งานควบคุมการก่อสร้าง</li> <li>- งานออกแบบและบริการข้อมูล</li> </ul> <p><b>๓.๓ งานประสานสาธารณูปโภค</b></p> <ul style="list-style-type: none"> <li>- งานประสานกิจการประปา</li> <li>- งานไฟฟ้าสาธารณะ</li> <li>- งานสถานีสูบน้ำ</li> <li>- งานกำจัดขยะ</li> </ul> <p><b>๓.๔ งานผังเมือง</b></p> <ul style="list-style-type: none"> <li>- งานวางผังพัฒนาเมือง</li> <li>- งานควบคุมทางผังเมือง</li> <li>- งานสำรวจและแผนที่</li> <li>- งานควบคุมแนวเขตถนน ทางสาธารณะ</li> </ul> <p><b>๓.๕ งานบริหารงานทั่วไป</b></p> <ul style="list-style-type: none"> <li>- งานธุรการและงานสารบรรณ</li> <li>- งานสนับสนุนและบริการข้อมูลข่าวสาร</li> <li>- งานสนับสนุนและบริการประชาชน</li> <li>- งานอำนวยความสะดวกและประสานราชการ</li> <li>- งานดูแล บำรุง รักษา ซ่อมแซม ครุภัณฑ์ สิ่งก่อสร้างและไฟฟ้าสาธารณะ</li> </ul> <p><b>๔. กองการศึกษา ศาสนาและวัฒนธรรม</b> ผู้อำนวยการกองการศึกษา ศาสนาและวัฒนธรรม (นักบริหารงานการศึกษา ระดับต้น)</p> <p><b>๔.๑ งานส่งเสริมการศึกษา ศาสนา และวัฒนธรรม</b></p> <ul style="list-style-type: none"> <li>- งานการศึกษากิจกรรมโรงเรียน</li> <li>- งานส่งเสริมการศึกษา ศาสนา และวัฒนธรรม</li> <li>- งานวิชาการและส่งเสริมพัฒนาการเด็ก</li> </ul>	<p><b>๓. กองช่าง</b> ผู้อำนวยการกองช่าง (นักบริหารงานช่างระดับต้น)</p> <p><b>๓.๑ งานก่อสร้าง</b></p> <ul style="list-style-type: none"> <li>- งานก่อสร้าง และบูรณะถนน</li> <li>- งานควบคุมการก่อสร้าง</li> <li>- งานก่อสร้างและขุดลอกแหล่งน้ำ</li> <li>- งานก่อสร้างสะพาน,ฝาย,ท่อลอด</li> <li>- งานควบคุมการซ่อมบำรุงทาง</li> </ul> <p><b>๓.๒ งานออกแบบ และควบคุมอาคาร</b></p> <ul style="list-style-type: none"> <li>- งานสำรวจและออกแบบการก่อสร้าง</li> <li>- งานประมาณราคาก่อสร้าง</li> <li>- งานควบคุมการก่อสร้าง</li> <li>- งานออกแบบและบริการข้อมูล</li> </ul> <p><b>๓.๓ งานประสานสาธารณูปโภค</b></p> <ul style="list-style-type: none"> <li>- งานประสานกิจการประปา</li> <li>- งานไฟฟ้าสาธารณะ</li> <li>- งานสถานีสูบน้ำ</li> <li>- งานกำจัดขยะ</li> </ul> <p><b>๓.๔ งานผังเมือง</b></p> <ul style="list-style-type: none"> <li>- งานวางผังพัฒนาเมือง</li> <li>- งานควบคุมทางผังเมือง</li> <li>- งานสำรวจและแผนที่</li> <li>- งานควบคุมแนวเขตถนน ทางสาธารณะ</li> </ul> <p><b>๓.๕ งานบริหารงานทั่วไป</b></p> <ul style="list-style-type: none"> <li>- งานธุรการและงานสารบรรณ</li> <li>- งานสนับสนุนและบริการข้อมูลข่าวสาร</li> <li>- งานสนับสนุนและบริการประชาชน</li> <li>- งานอำนวยความสะดวกและประสานราชการ</li> <li>- งานดูแล บำรุง รักษา ซ่อมแซม ครุภัณฑ์ สิ่งก่อสร้างและไฟฟ้าสาธารณะ</li> </ul> <p><b>๔. กองการศึกษา ศาสนาและวัฒนธรรม</b> ผู้อำนวยการกองการศึกษา ศาสนาและวัฒนธรรม (นักบริหารงานการศึกษา ระดับต้น)</p> <p><b>๔.๑ งานส่งเสริมการศึกษา ศาสนา และวัฒนธรรม</b></p> <ul style="list-style-type: none"> <li>- งานการศึกษากิจกรรมโรงเรียน</li> <li>- งานส่งเสริมการศึกษา ศาสนา และวัฒนธรรม</li> <li>- งานวิชาการและส่งเสริมพัฒนาการเด็ก</li> </ul>	

<p style="text-align: center;"><b>โครงสร้างตามแผนอัตรากำลังเดิม</b> (พ.ศ.๒๕๖๑-๒๕๖๓)</p>	<p style="text-align: center;"><b>โครงสร้างตามแผนอัตรากำลังใหม่</b> (พ.ศ.๒๕๖๔-๒๕๖๖)</p>	<p style="text-align: center;"><b>หมายเหตุ</b></p>
<p><b>๔.๒ งานบริหารการศึกษา</b></p> <ul style="list-style-type: none"> <li>- งานข้อมูลการพัฒนาการเด็ก</li> <li>- งานกิจกรรมศูนย์พัฒนาเด็กเล็ก</li> <li>- งานบริหารการศึกษา</li> <li>- งานแผนและวิชาการ</li> <li>- งานการศึกษาปฐมวัย</li> <li>- งานการจัดสื่อการเรียนการสอน วัสดุอุปกรณ์</li> </ul> <p><b>๔.๓ งานแผนและวิชาการ</b></p> <ul style="list-style-type: none"> <li>- จัดแผนยุทธศาสตร์การพัฒนาศึกษาของ องค์กรปกครองส่วนท้องถิ่น</li> <li>- จัดระบบการรวบรวมและวิเคราะห์ข้อมูล สารสนเทศด้านการศึกษา</li> <li>- งานศึกษาวิจัยเพื่อพัฒนาการเรียนการสอน</li> </ul> <p><b>๔.๔ งานกิจกรรมพัฒนาเด็กเล็ก และเยาวชน</b></p> <ul style="list-style-type: none"> <li>- จัดตั้งศูนย์เยาวชน สนามกีฬา เพื่อเป็น ศูนย์กลางการจัดกิจกรรม ของเด็กและ เยาวชน</li> <li>- จัด/สนับสนุนการจัดกิจกรรม เพื่อพัฒนา ทักษะด้านต่างๆ แก่เด็ก และเยาวชน</li> </ul> <p><b>๔.๕ งานประเพณี ศาสนา ศิลปะ วัฒนธรรม</b></p> <ul style="list-style-type: none"> <li>- จัดกิจกรรมทางศาสนา และกิจกรรม ส่งเสริมจริยธรรม ศิลธรรม</li> <li>- จัดงานประเพณี และส่งเสริมการอนุรักษ์ ประเพณี ศิลปะ วัฒนธรรม ตลอดจนภูมิ ปัญญาท้องถิ่น</li> <li>- รวบรวมข้อมูลศิลปะ วัฒนธรรม ประเพณี ท้องถิ่นและศึกษาค้นคว้า</li> </ul> <p><b>๕ กองสาธารณสุขและสิ่งแวดล้อม</b> ผู้อำนวยการกองสาธารณสุขและสิ่งแวดล้อม (นักบริหารงานสาธารณสุข ระดับต้น)</p> <p><b>๕.๑ งานอนามัยและสิ่งแวดล้อม</b></p> <ul style="list-style-type: none"> <li>- งานสุขาภิบาลทั่วไป</li> <li>- งานสุขาภิบาลอาหารและสถานประกอบการ</li> <li>- งานอาชีวอนามัย</li> <li>- งานควบคุมและจัดการคุณภาพสิ่งแวดล้อม</li> <li>- งานส่งเสริม เผยแพร่กิจกรรมด้านการ ควบคุมมลพิษและสิ่งแวดล้อม</li> </ul>	<p><b>๔.๒ งานบริหารการศึกษา</b></p> <ul style="list-style-type: none"> <li>- งานข้อมูลการพัฒนาการเด็ก</li> <li>- งานกิจกรรมศูนย์พัฒนาเด็กเล็ก</li> <li>- งานบริหารการศึกษา</li> <li>- งานแผนและวิชาการ</li> <li>- งานการศึกษาปฐมวัย</li> <li>- งานการจัดสื่อการเรียนการสอน วัสดุอุปกรณ์</li> </ul> <p><b>๔.๓ งานแผนและวิชาการ</b></p> <ul style="list-style-type: none"> <li>- จัดแผนยุทธศาสตร์การพัฒนาศึกษาของ องค์กรปกครองส่วนท้องถิ่น</li> <li>- จัดระบบการรวบรวมและวิเคราะห์ข้อมูล สารสนเทศด้านการศึกษา</li> <li>- งานศึกษาวิจัยเพื่อพัฒนาการเรียนการสอน</li> </ul> <p><b>๔.๔ งานกิจกรรมพัฒนาเด็กเล็ก และเยาวชน</b></p> <ul style="list-style-type: none"> <li>- จัดตั้งศูนย์เยาวชน สนามกีฬา เพื่อเป็น ศูนย์กลางการจัดกิจกรรม ของเด็กและ เยาวชน</li> <li>- จัด/สนับสนุนการจัดกิจกรรม เพื่อพัฒนา ทักษะด้านต่างๆ แก่เด็ก และเยาวชน</li> </ul> <p><b>๔.๕ งานประเพณี ศาสนา ศิลปะ วัฒนธรรม</b></p> <ul style="list-style-type: none"> <li>- จัดกิจกรรมทางศาสนา และกิจกรรม ส่งเสริมจริยธรรม ศิลธรรม</li> <li>- จัดงานประเพณี และส่งเสริมการอนุรักษ์ ประเพณี ศิลปะ วัฒนธรรม ตลอดจนภูมิ ปัญญาท้องถิ่น</li> <li>- รวบรวมข้อมูลศิลปะ วัฒนธรรม ประเพณี ท้องถิ่นและศึกษาค้นคว้า</li> </ul> <p><b>๕ กองสาธารณสุขและสิ่งแวดล้อม</b> ผู้อำนวยการกองสาธารณสุขและสิ่งแวดล้อม (นักบริหารงานสาธารณสุข ระดับต้น)</p> <p><b>๕.๑ งานอนามัยและสิ่งแวดล้อม</b></p> <ul style="list-style-type: none"> <li>- งานสุขาภิบาลทั่วไป</li> <li>- งานสุขาภิบาลอาหารและสถานประกอบการ</li> <li>- งานอาชีวอนามัย</li> <li>- งานควบคุมและจัดการคุณภาพสิ่งแวดล้อม</li> <li>- งานส่งเสริม เผยแพร่กิจกรรมด้านการ ควบคุมมลพิษและสิ่งแวดล้อม</li> </ul>	

<p style="text-align: center;">โครงสร้างตามแผนอัตรากำลังเดิม (พ.ศ.๒๕๖๑-๒๕๖๓)</p>	<p style="text-align: center;">โครงสร้างตามแผนอัตรากำลังใหม่ (พ.ศ.๒๕๖๔-๒๕๖๖)</p>	<p style="text-align: center;">หมายเหตุ</p>
<p>๕.๒ <u>งานส่งเสริมสุขภาพและสาธารณสุข</u></p> <ul style="list-style-type: none"> <li>- งานอนามัยชุมชน งานสาธารณสุขมูลฐาน</li> <li>- งานป้องกันยาเสพติด</li> <li>- งานสุศึกษาและควบคุมโรคติดต่อ</li> </ul> <p>๕.๓ <u>งานรักษาความสะอาด</u></p> <ul style="list-style-type: none"> <li>- งานรักษาความสะอาดของถนน ทางน้ำ ทางเดิน และที่สาธารณะ</li> <li>- งานควบคุมสิ่งปฏิกูลและมูลฝอย</li> <li>- งานขนถ่ายสิ่งปฏิกูลและมูลฝอย</li> <li>- งานกำจัดมูลฝอยและน้ำเสีย</li> </ul> <p>๕.๔ <u>งานควบคุมโรค</u></p> <ul style="list-style-type: none"> <li>- งานเฝ้าระวังโรคระบาด</li> <li>- งานป้องกันและระงับโรคติดต่อ นำโดยคน แผลง และสัตว์</li> <li>- งานจัดทำสื่อประชาสัมพันธ์เผยแพร่ด้านการป้องกันและระงับโรคติดต่อ</li> </ul>	<p>๕.๒ <u>งานส่งเสริมสุขภาพและสาธารณสุข</u></p> <ul style="list-style-type: none"> <li>- งานอนามัยชุมชน งานสาธารณสุขมูลฐาน</li> <li>- งานป้องกันยาเสพติด</li> <li>- งานสุศึกษาและควบคุมโรคติดต่อ</li> </ul> <p>๕.๓ <u>งานรักษาความสะอาด</u></p> <ul style="list-style-type: none"> <li>- งานรักษาความสะอาดของถนน ทางน้ำ ทางเดิน และที่สาธารณะ</li> <li>- งานควบคุมสิ่งปฏิกูลและมูลฝอย</li> <li>- งานขนถ่ายสิ่งปฏิกูลและมูลฝอย</li> <li>- งานกำจัดมูลฝอยและน้ำเสีย</li> </ul> <p>๕.๔ <u>งานควบคุมโรค</u></p> <ul style="list-style-type: none"> <li>- งานเฝ้าระวังโรคระบาด</li> <li>- งานป้องกันและระงับโรคติดต่อ นำโดยคน แผลง และสัตว์</li> <li>- งานจัดทำสื่อประชาสัมพันธ์เผยแพร่ด้านการป้องกันและระงับโรคติดต่อ</li> </ul>	

## ๘.๒ การวิเคราะห์การกำหนดตำแหน่ง

ตามข้อ ๘.๑ องค์การบริหารส่วนตำบลบ่อรัง ได้วิเคราะห์กำหนดตำแหน่งของภารกิจที่ ดำเนินการเสร็จเรียบร้อยแล้ว และสามารถนำผลการวิเคราะห์ตำแหน่งกรอกข้อมูลในกรอบอัตรากำลัง ๓ ปี ได้ดังนี้

### กรอบอัตรากำลัง ๓ ปี ระหว่าง ปี พ.ศ. ๒๕๖๔-๒๕๖๖

ส่วนราชการ	กรอบ อัตรา กำลังเดิม	กรอบอัตรากำลังใหม่			เพิ่ม / ลด			หมายเหตุ
		๒๕๖๔	๒๕๖๕	๒๕๖๖	๒๕๖๔	๒๕๖๕	๒๕๖๖	
ปลัดองค์การบริหารส่วนตำบล (นักบริหารงานท้องถิ่น ระดับกลาง)	๑	๑	๑	๑	-	-	-	
รองปลัดองค์การบริหารส่วนตำบล (นักบริหารงานท้องถิ่น ระดับต้น)	๑	๑	๑	๑	-	-	-	
<b>๑.สำนักปลัด (๐๑)</b>								
หัวหน้าสำนักปลัด (นักบริหารงานทั่วไป อำนวยการท้องถิ่นต้น)	๑	๑	๑	๑	-	-	-	ว่างเดิม
หัวหน้าฝ่ายบริหารงานทั่วไป (นักบริหารงานทั่วไป อำนวยการท้องถิ่นต้น)	๑	๑	๑	๑	-	-	-	ว่าง
หัวหน้าฝ่ายวิเคราะห์ (นักบริหารงานทั่วไป อำนวยการท้องถิ่นต้น)	๑	๑	๑	๑	-	-	-	ว่าง
นักจัดการงานทั่วไป (ปก./ชก.)	๑	๑	๑	๑	-	-	-	ว่างเดิม
นิติกร (ปก)	๑	๑	๑	๑	-	-	-	
นักทรัพยากรบุคคล (ชก.)	๑	๑	๑	๑	-	-	-	
นักวิเคราะห์นโยบายและแผน (ปก.)	๑	๑	๑	๑	-	-	-	
เจ้าพนักงานพัฒนาชุมชน (ชง.)	๑	๑	๑	๑	-	-	-	ว่าง
เจ้าพนักงานธุรการ (ปง.)	๑	๑	๑	๑	-	-	-	
เจ้าพนักงานป้องกันและบรรเทาสาธารณภัย (ปง.)	๑	๑	๑	๑	-	-	-	
<b>ลูกจ้างประจำ</b>								
นักประชาสัมพันธ์	๑	๑	๑	๑	-	-	-	
<b>พนักงานจ้าง</b>								
ผู้ช่วยนักจัดการงานทั่วไป (จ.๓)	๑	๑	๑	๑	-	-	-	
ผู้ช่วยนักทรัพยากรบุคคล (จ.๓)	๑	๑	๑	๑	-	-	-	
ผู้ช่วยนักวิเคราะห์นโยบายและแผน (จ.๓)	๑	๑	๑	๑	-	-	-	
ผู้ช่วยเจ้าพนักงานธุรการ (จ.๒)	๑	๑	๑	๑	-	-	-	
พนักงานขับรถยนต์ (จ.๑)	๑	๑	๑	๑	-	-	-	
คนงานทั่วไป	๓	๓	๓	๓	-	-	-	ว่าง ๑
พนักงานดูแลเครื่องสูบน้ำ	๑	๑	๑	๑	-	-	-	ว่าง
ยาม	๑	๑	๑	๑	-	-	-	ว่าง ๑
ภารโรง	๑	๑	๑	๑	-	-	-	ว่าง ๑
พนักงานขับรถยนต์	๑	๑	๑	๑	-	-	-	
พนักงานดับเพลิง	๔	๔	๔	๔	-	-	-	ว่าง ๑
<b>๒.กองคลัง (๐๔)</b>								
ผู้อำนวยการกองคลัง (นักบริหารงานคลัง อำนวยการท้องถิ่นต้น)	๑	๑	๑	๑	-	-	-	ว่างเดิม
หัวหน้าฝ่ายการเงิน (นักบริหารงานคลัง อำนวยการท้องถิ่นต้น)	๑	๑	๑	๑	-	-	-	ว่างเดิม
หัวหน้าฝ่ายบัญชี (นักบริหารงานคลัง อำนวยการท้องถิ่นต้น)	๑	๑	๑	๑	-	-	-	ว่างเดิม
นักวิชาการเงินและบัญชี (ปก./ชก.)	๑	๑	๑	๑	-	-	-	ว่างเดิม
เจ้าพนักงานการเงินและบัญชี (ปง./ชง.)	๑	๑	๑	๑	-	-	-	ว่างเดิม
เจ้าพนักงานพัสดุ (ปง./ชง.)	๑	๑	๑	๑	-	-	-	ว่างเดิม
เจ้าพนักงานจัดเก็บรายได้ (ปง./ชง.)	๑	๑	๑	๑	-	-	-	ว่างเดิม
<b>พนักงานจ้าง</b>								
ผู้ช่วยนักวิชาการเงินและบัญชี (จ.๓)	๑	๑	๑	๑	-	-	-	
ผู้ช่วยเจ้าพนักงานการเงินและบัญชี (จ.๒)	๑	๑	๑	๑	-	-	-	
ผู้ช่วยเจ้าพนักงานพัสดุ (จ.๒)	๑	๑	๑	๑	-	-	-	
คนงานทั่วไป	๑	๑	๑	๑	-	-	-	ว่าง
	๑	๑	๑	๑	-	-	-	ว่างเดิม



<b>๓. กองช่าง (๐๕)</b>								
ผู้อำนวยการกองช่าง (นักบริหารงานช่าง อำานวยการท้องถิ่นต้น)								
หัวหน้าฝ่ายก่อสร้าง (นักบริหารงานช่าง อำานวยการท้องถิ่นต้น)	๑	๑	๑	๑	-	-	-	ว่างเต็ม
เจ้าพนักงานธุรการ (ขง.)	๑	๑	๑	๑	-	-	-	
นายช่างโยธา (ปง/ขง.)	๑	๑	๑	๑	-	-	-	ว่างเต็ม
<b>พนักงานจ้าง</b>								
ผู้ช่วยเจ้าพนักงานธุรการ (จ.๒)	๑	๑	๑	๑	-	-	-	
ผู้ช่วยนายช่างโยธา (จ.๒)	๑	๑	๑	๑	-	-	-	ว่าง
คนงานทั่วไป	๒	๒	๒	๒	-	-	-	ว่าง๑
<b>๔. กองการศึกษา ศาสนาและวัฒนธรรม (๐๘)</b>								
ผู้อำนวยการกองการศึกษา (นักบริหารงานการศึกษา อำานวยการท้องถิ่นต้น)	๑	๑	๑	๑	-	-	-	ว่าง
หัวหน้าฝ่ายบริหารงานการศึกษา (นักบริหารงานการศึกษา อำานวยการท้องถิ่นต้น)	๑	๑	๑	๑	-	-	-	ว่างเต็ม
นักวิชาการการศึกษา (ปก./ชก.)	๑	๑	๑	๑	-	-	-	ว่าง
ครูผู้ดูแลเด็ก (ค.ศ.๒)	๒	๒	๒	๒	-	-	-	
ครูผู้ดูแลเด็ก (ค.ศ.๑)	๕	๕	๕	๕	-	-	-	
<b>พนักงานจ้าง</b>								
ผู้ช่วยนักวิชาการการศึกษา (จ.๓)	๑	๑	๑	๑	-	-	-	
ผู้ช่วยครูผู้ดูแลเด็ก (จ.๓)	๓	๓	๓	๓	-	-	-	
<b>๕. กองสาธารณสุขและสิ่งแวดล้อม(๐๖)</b>								
ผู้อำนวยการกองสาธารณสุขและสิ่งแวดล้อม (นักบริหารงานสาธารณสุข อำานวยการท้องถิ่นต้น)	๑	๑	๑	๑	-	-	-	ว่างเต็ม
หัวหน้าฝ่ายอนามัยและสิ่งแวดล้อม (นักบริหารงานสาธารณสุข อำานวยการท้องถิ่นต้น)	๑	๑	๑	๑	-	-	-	ว่างเต็ม
นักวิชาการสาธารณสุข (ปก./ชก.)	๑	-	-	-	-	-	-	ว่าง
เจ้าพนักงานที่สุขาภิบาล (ปง.)	๑	๑	๑	๑	-	-	-	
<b>พนักงานจ้าง</b>								
คนงานจ้างทั่วไป	๕	๕	๕	๕	-	-	-	ว่าง๔
<b>รวม</b>	<b>๖๙</b>	<b>๖๙</b>	<b>๖๙</b>	<b>๖๙</b>	<b>-</b>	<b>-</b>	<b>-</b>	



สรุปรายละเอียดตามแผนอัตรากำลัง ๓ ปี  
องค์การบริหารส่วนตำบลปอรั้ง อำเภอลำลูกกา จังหวัดปทุมธานี

อัตรากำลังตามแผนฯ เดิม (๒๕๖๑ - ๒๕๖๓)		อัตรากำลังตามแผนฯ ใหม่ (๒๕๖๔ - ๒๕๖๖)	
ปลัดองค์การบริหารส่วนตำบล (นักบริหารงานท้องถิ่น ระดับกลาง)	/	ปลัดองค์การบริหารส่วนตำบล (นักบริหารงานท้องถิ่น ระดับกลาง)	/
รองปลัดองค์การบริหารส่วนตำบล (นักบริหารงานท้องถิ่น ระดับต้น)	/	รองปลัดองค์การบริหารส่วนตำบล (นักบริหารงานท้องถิ่น ระดับต้น)	/
<b>๑.สำนักงานปลัด อบต.</b>		<b>๑.สำนักงานปลัด อบต.</b>	
หัวหน้าสำนักปลัด (นักบริหารงานทั่วไป อำนวยการท้องถิ่นต้น)	ว่าง	หัวหน้าสำนักปลัด (นักบริหารงานทั่วไป อำนวยการท้องถิ่นต้น)	ว่าง
<b>๑.๑งานบริหารงานทั่วไป</b>		<b>๑.๑งานบริหารงานทั่วไป</b>	
หัวหน้าฝ่ายบริหารงานทั่วไป (นักบริหารงานทั่วไป อำนวยการท้องถิ่นต้น)	ว่าง	หัวหน้าฝ่ายบริหารงานทั่วไป (นักบริหารงานทั่วไป อำนวยการท้องถิ่นต้น)	ว่าง
- นักจัดการงานทั่วไป (ปก./ชก.)	ว่าง	- นักจัดการงานทั่วไป (ปก./ชก.)	ว่าง
- เจ้าพนักงานธุรการ (ปง./ชง.)	/	- เจ้าพนักงานธุรการ (ปง./ชง.)	/
<b>๑.๒งานนโยบายและแผน</b>		<b>๑.๒งานนโยบายและแผน</b>	
หัวหน้าฝ่ายนโยบายและแผน (นักบริหารงานทั่วไป อำนวยการท้องถิ่นต้น)	ว่าง	หัวหน้าฝ่ายนโยบายและแผน (นักบริหารงานทั่วไป อำนวยการท้องถิ่นต้น)	ว่าง
- นักวิเคราะห์นโยบายและแผน (ปก.)	/	- นักวิเคราะห์นโยบายและแผน (ปก.)	/
<b>๑.๓งานกฎหมายและระเบียบ</b>		<b>๑.๓งานกฎหมายและระเบียบ</b>	
- นิติกร (ปก.)	/	- นิติกร (ปก.)	/
<b>๑.๔งานบริหารงานบุคคลและการเจ้าหน้าที่</b>		<b>๑.๔งานบริหารงานบุคคลและการเจ้าหน้าที่</b>	
- นักทรัพยากรบุคคล (ชก.)	/	- นักทรัพยากรบุคคล (ชก.)	/
<b>๑.๕งานป้องกันและบรรเทาสาธารณภัย</b>		<b>๑.๕งานป้องกันและบรรเทาสาธารณภัย</b>	
- เจ้าพนักงานป้องกันและบรรเทาสาธารณภัย (ปง.)	/	- เจ้าพนักงานป้องกันและบรรเทาสาธารณภัย (ปง.)	/
<b>๑.๖งานสวัสดิการ สังคม และการเกษตร</b>		<b>๑.๖งานสวัสดิการ สังคม และการเกษตร</b>	
- เจ้าพนักงานพัฒนาชุมชน (ชง.)	ว่าง	- เจ้าพนักงานพัฒนาชุมชน (ชง.)	ว่าง
<b>ลูกจ้างประจำ</b>		<b>ลูกจ้างประจำ</b>	
นักประชาสัมพันธ์	/	นักประชาสัมพันธ์	/
<b>พนักงานจ้าง</b>		<b>พนักงานจ้าง</b>	
ผู้ช่วยเจ้าหน้าที่บริหารงานทั่วไป	/	ผู้ช่วยนักจัดการงานทั่วไป	/
ผู้ช่วยนักทรัพยากรบุคคล	/	ผู้ช่วยนักทรัพยากรบุคคล	/
ผู้ช่วยนักวิเคราะห์นโยบายและแผน	/	ผู้ช่วยนักวิเคราะห์นโยบายและแผน	/
ผู้ช่วยเจ้าพนักงานธุรการ	/	ผู้ช่วยเจ้าพนักงานธุรการ	/
พนักงานขับรถยนต์	/	พนักงานขับรถยนต์	/
คนงานทั่วไป (๓)	๓ ว่าง ๑	คนงานทั่วไป (๓)	๓ ว่าง ๑
พนักงานดูแลเครื่องสูบน้ำ	/	พนักงานดูแลเครื่องสูบน้ำ	/
ยาม	ว่าง	ยาม	ว่าง
ภารโรง	ว่าง	ภารโรง	ว่าง
พนักงานขับรถยนต์	/	พนักงานขับรถยนต์	/
พนักงานดับเพลิง (๔)	๔ ว่าง ๑	พนักงานดับเพลิง (๔)	๔ ว่าง ๑



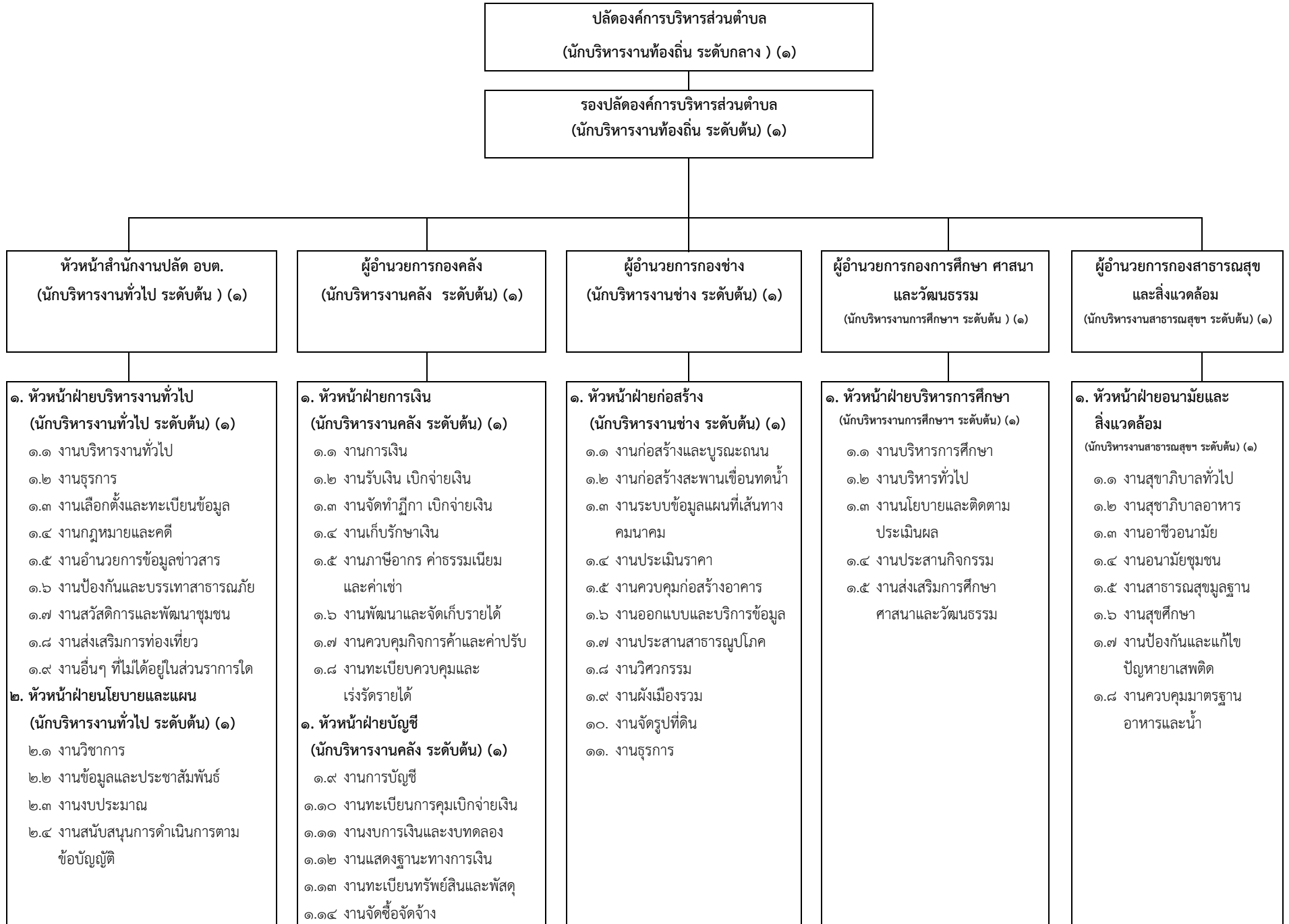
<b>๕. กองสาธารณสุขและสิ่งแวดล้อม</b> - ผู้อำนวยการกองสาธารณสุขและสิ่งแวดล้อม (นักบริหารงานสาธารณสุข อำนวยการต้น) - หัวหน้าฝ่ายอนามัยและสิ่งแวดล้อม (นักบริหารงานสาธารณสุข อำนวยการต้น) - เจ้าพนักงานสุขาภิบาล (ปง.) <u>พนักงานจ้าง</u> -คนงานทั่วไป (๕คน)	ว่าง  ว่าง  /  ว่าง ๓	<b>๕. กองสาธารณสุขและสิ่งแวดล้อม</b> -ผู้อำนวยการกองสาธารณสุขและสิ่งแวดล้อม (นักบริหารงานสาธารณสุข อำนวยการต้น) - หัวหน้าฝ่ายอนามัยและสิ่งแวดล้อม (นักบริหารงานสาธารณสุข อำนวยการต้น) - นักวิชาการสาธารณสุข (ปค./ชก.) -เจ้าพนักงานสุขาภิบาล (ปง.) <u>พนักงานจ้าง</u> -คนงานทั่วไป (๕คน)	ว่าง  ว่าง  กำหนดใหม่ /  ว่าง ๑
--	---	---	--

**สรุปรายละเอียดข้อมูลในแผนอัตรากำลัง ๓ ปี พ.ศ. ๒๕๖๔-๒๕๖๖  
องค์การบริหารส่วนตำบลบ่อเรียง อำเภอกวิเชียรบุรี จังหวัดเพชรบูรณ์**

<b>กรอบอัตรากำลัง (เดิม)</b> (สรุปรวมทั้งแผนอัตรากำลังที่จัดทำ รวมทั้งปรับปรุงแล้ว)		<b>กรอบอัตรากำลัง (ใหม่)</b> (สรุปรวมทั้งสามปี ๒๕๖๔-๒๕๖๖)	
พนักงาน	จำนวน ๓๐ คน	พนักงาน	จำนวน ๓๒ คน
ครูข้าราชการ	จำนวน ๗ คน	ครูข้าราชการ	จำนวน ๗ คน
ลูกจ้างประจำ	จำนวน ๑ คน	ลูกจ้างประจำ	จำนวน ๑ คน
พนักงานจ้างตามภารกิจ	จำนวน ๑๓ คน	พนักงานจ้างตามภารกิจ	จำนวน ๑๓ คน
พนักงานจ้างทั่วไป	จำนวน ๑๘ คน	พนักงานจ้างทั่วไป	จำนวน ๑๘ คน
รายได้ไม่รวมเงินอุดหนุน	๔๐,๐๐๐,๐๐๐ บาท	รายได้ไม่รวมเงินอุดหนุน	๔๐,๐๐๐,๐๐๐ บาท
เงินอุดหนุนทั่วไป	๔๐,๐๐๐,๐๐๐ บาท	เงินอุดหนุนทั่วไป	๓๕,๐๐๐,๐๐๐ บาท
รวมรายได้+เงินอุดหนุน	๘๐,๐๐๐,๐๐๐ บาท	รวมรายได้+เงินอุดหนุน	๗๕,๐๐๐,๐๐๐ บาท
(ใช้ปี ๒๕๖๓ แสดง)		(ใช้ปี ๒๕๖๔ แสดง)	
เงินเดือน ค่าจ้าง ค่าตอบแทน	๑๕,๗๐๙,๓๒๐ บาท	เงินเดือน ค่าจ้าง ค่าตอบแทน	๑๗,๗๔๕,๙๖๐ บาท
เงินประโยชน์ตอบแทนอื่น	๓,๑๔๑,๘๖๔ บาท	เงินประโยชน์ตอบแทนอื่น	๒,๖๖๑,๘๙๔ บาท
รวมทั้งสิ้น	๑๘,๘๕๑,๑๘๔ บาท	รวมทั้งสิ้น	๒๐,๔๐๗,๘๕๔ บาท
(ใช้ปี ๒๕๖๓ แสดง)		(ใช้ปี ๒๕๖๔ แสดง)	
* รวมทั้งของพนักงาน/ลูกจ้าง/พนักงานจ้าง		* รวมทั้งของพนักงาน/ลูกจ้าง/พนักงานจ้าง	
ค่าใช้จ่ายด้านบุคลากร ร้อยละ ๑๙.๘๘		ค่าใช้จ่ายด้านบุคลากร ร้อยละ ๒๗.๒๑	
(ใช้ปี ๒๕๖๓ แสดง)		(ใช้ปี ๒๕๖๔ แสดง)	

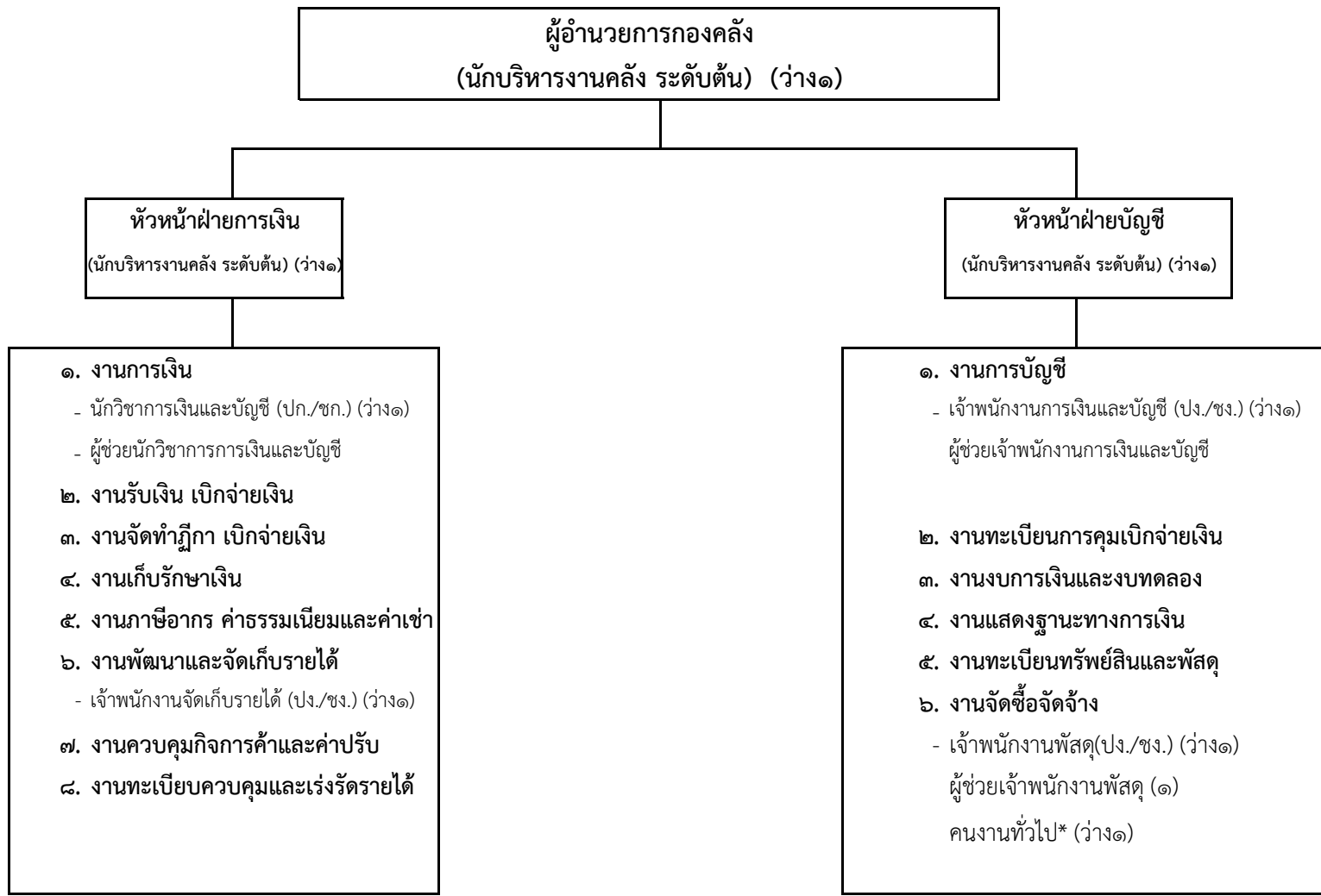
**ค่าใช้จ่ายด้านบุคลากร** แยกเป็นรายปี ปี ๒๕๖๔ ร้อยละ ๒๗.๒๑  
 ปี ๒๕๖๕ ร้อยละ ๒๖.๕๙  
 ปี ๒๕๖๖ ร้อยละ ๒๕.๙๗

กรอบโครงสร้างส่วนราชการขององค์การบริหารส่วนตำบล





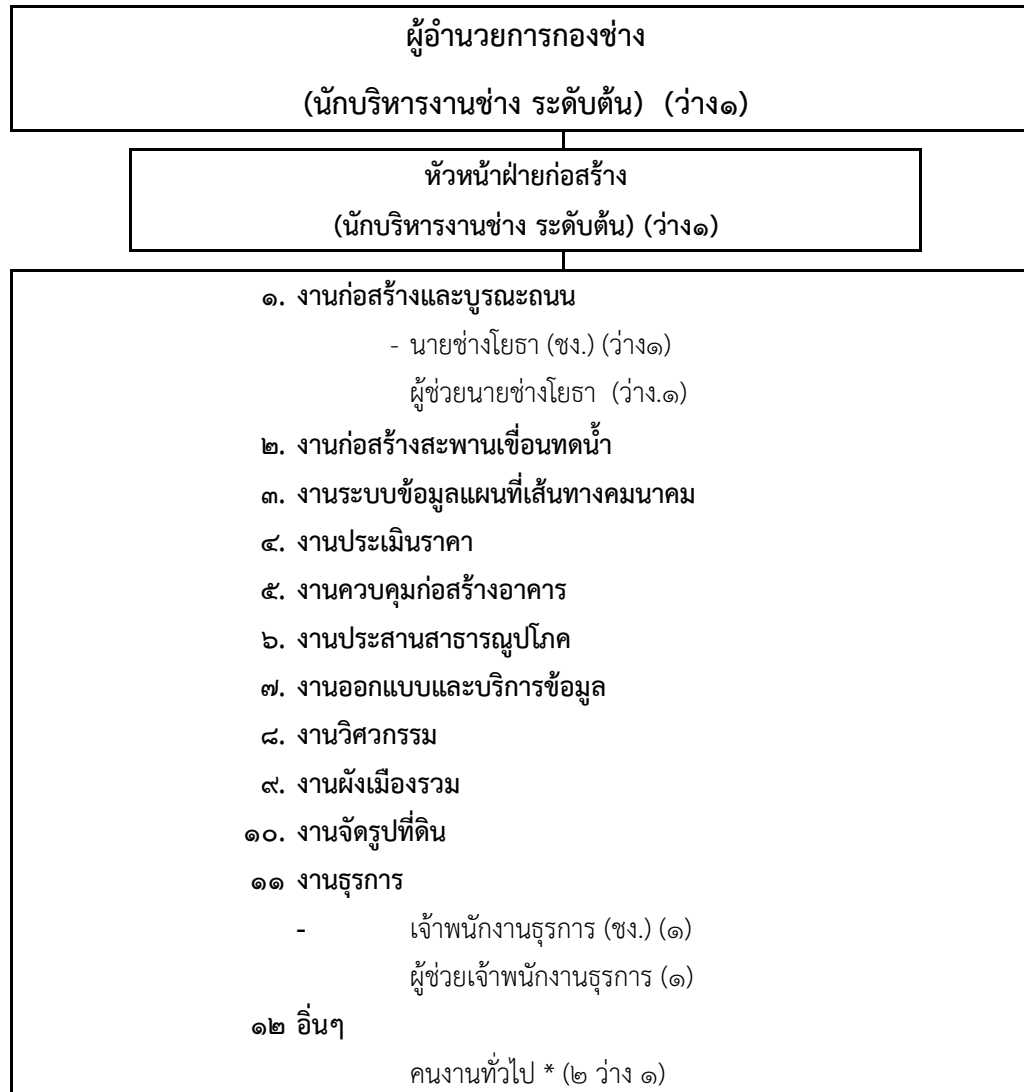
## กรอบโครงสร้างองค์กร



ระดับ	อำนาจการขงเงิน			วิชาการ				ทั่วไป			ลูกจ้างประจำ	พนักงานจ้าง		รวม
	เส้น	กลาง	สูง	ปฏิบัติการ	ชำนาญการ	ชำนาญการพิเศษ	เชี่ยวชาญ	ปฏิบัติงาน	ชำนาญงาน	อาวุโส		ภารกิจ	ทั่วไป*	
จำนวน	-	-	-	-	-	-	-	-	-	-	-	๓	๐	๓

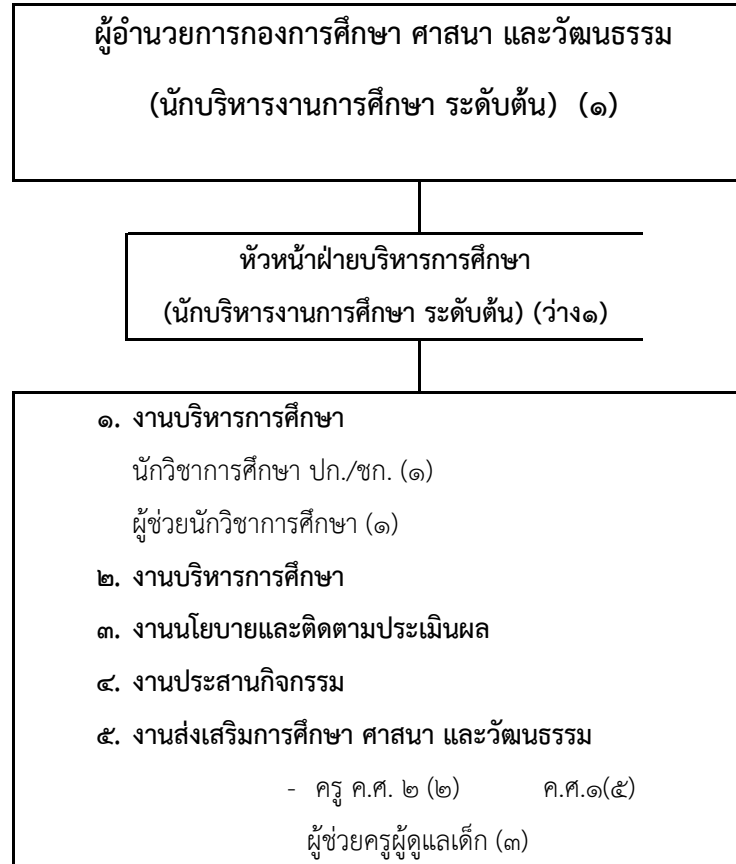


## กรอบโครงสร้างกองช่าง



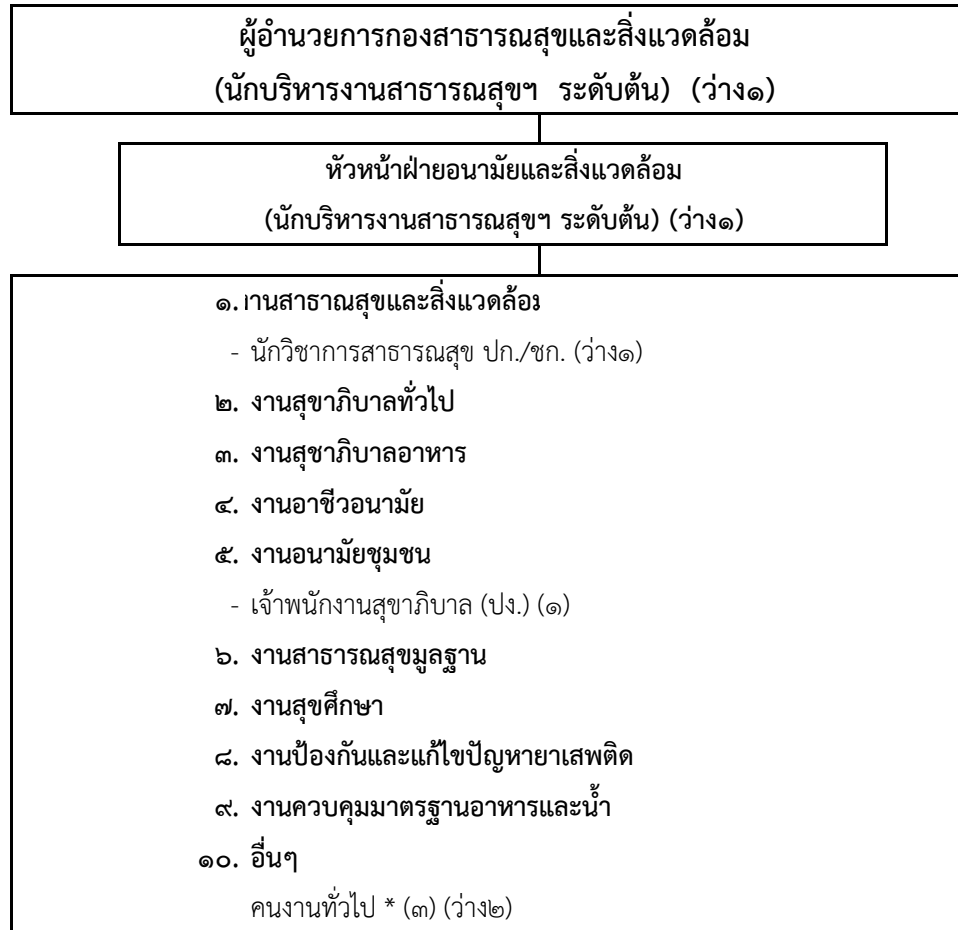
ระดับ	อำนาจการของดิน			วิชาการ				ทั่วไป			ลูกจ้างประจำ	พนักงานจ้าง		รวม
	ต้น	กลาง	สูง	ปฏิบัติการ	ชำนาญการ	ชำนาญการพิเศษ	เชี่ยวชาญ	ปฏิบัติงาน	ชำนาญงาน	อาวุโส		ภารกิจ	ทั่วไป*	
จำนวน	-	-	-	-	-	-	-	-	๑	-	-	๑	๑	๓

กรอบโครงสร้างกองการศึกษา ศาสนา และวัฒนธรรม



ระดับ	อำนวยการท้องถิ่น			วิชาการ				วิชาการ	วิชาการ	ลูกจ้างประจำ	พนักงานจ้าง		รวม
	ต้น	กลาง	สูง	ปฏิบัติการ	ชำนาญการ	ชำนาญการพิเศษ	เชี่ยวชาญ	ครู ค.ศ.2	ครู ค.ศ.1		ภารกิจ	ทั่วไป*	
จำนวน	๑	-	-	-	-	-	-	๒	๕	-	๔	-	๑๒

## กรอบโครงสร้างกองสาธารณสุขและสิ่งแวดล้อม



ระดับ	อำนาจการขงถิ่น			วิชาการ				ทั่วไป			สูงส่งประจำ	พนักงานส่ง		รวม
	ต้น	กลาง	สูง	ปฏิบัติการ	ชำนาญการ	ชำนาญการพิเศษ	เชี่ยวชาญ	ปฏิบัติงาน	ชำนาญงาน	อาวุโส		ภารกิจ	ทั่วไป*	
จำนวน	-	-	-	-	-	-	-	๑	-	-	-	-	๑	๒